



GENERAL FISHERIES COMMISSION FOR THE
MEDITERRANEAN

COMMISSION GÉNÉRALE DES PÊCHES
POUR LA MÉDITERRANÉE



SCIENTIFIC ADVISORY COMMITTEE, 12th SESSION OF THE SUB-COMMITTEES
Transversal session: Small scale fisheries prospective

Contribution of the FAO Mediterranean projects to the sustainability of the small scale fisheries



COPEMED : Pour la promotion du
développement durable de la pêche
artisanale en Méditerranée depuis 1997



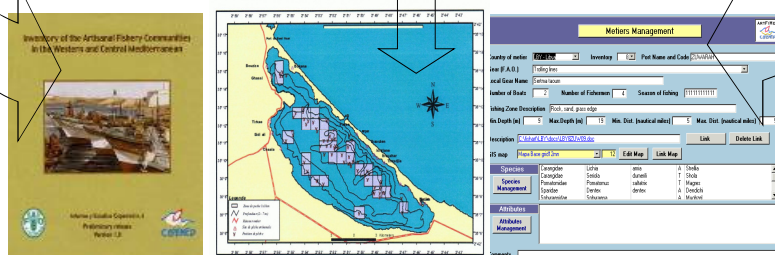
*Conseil, Support Technique et Établissement de réseaux de
coopération vise à faciliter la Coordination pour soutenir la Gestion
des Pêcheries en Méditerranée Occidentale et Centrale*
Est opérationnel depuis 1996.

COPEMED, le Gouvernement d'Espagne et FAO ont mis en place le premier projet régional Méditerranéen visant à promouvoir la coopération régionale et la coordination entre les administrations des pêches des pays de la Méditerranée Occidentale et Centrale, notamment dans les domaines des sciences et de l'évaluation des ressources halieutiques.

Le Programme de **Pêche Artisanale de COPEMED** a été établi lors de la première réunion du Comité de Coordination (Tanger, février 1997)



- La Base de Données élaborée par **COPEMED** pour les données de pêche artisanale s'appelle **ArtFiMed**, et utilise un Système de gestion de base de données relationnel (MS ACCESS)
- L'**Inventaire des Communautés de la Pêche Artisanale en Méditerranée Occidentale et Centrale** était présenté lors de la 25^{ème} Session de la CGPM en 2000 et publié dans les *Études et Revues de la CGPM* No. 77. Un CD avait été distribué.
- L'**étude intégrée de la pêche artisanale dans la lagune de Nador** (réalisée par le Centre Régional de l'INRH) est la première étude qui s'est intéressée aux aspects liés à l'exploitation des ressources halieutiques et aux aspects socio-économiques



- **Existe t-il un futur pour les pêches artisanales en Méditerranée occidentale?** Ce livre a été écrit pour exposer à un vaste public les problèmes de la pêche artisanale, les obstacles et opportunités (<http://www.fao.org/docrep/010/a1073e/a1073e00.htm>)

IS THERE A FUTURE FOR ARTISANAL FISHERIES
IN THE WESTERN MEDITERRANEAN?

- **Phase préparatoire d' ArtFiMed.** En 2007 la FAO avait préparé le document du projet ArtFiMed. Il a été décidé que ArtFiMed au Maroc soit mis en œuvre à Dikky (Région Tanger-Tétouan) et en Tunisie à Ghannouch et l'Akarit (Golfe de Gabès)
- **Projet FAO-ArtFiMed (2008-2011).** Dans le cadre de CopeMed II, l'objectif du projet pilote ArtFiMed a été le Développement durable de la pêche artisanale Méditerranéenne au Maroc et en Tunisie. Celui-ci a été développé dans la continuité des activités sur la pêche artisanale développées par **COPEMED**.



Développement durable de la pêche artisanale méditerranéenne au Maroc et en Tunisie



ArtFiMed



Financé par l'AECID



Exécuté par la division de la conservation et de l'utilisation des ressources des pêches et de l'aquaculture (FIR) de la FAO



Coordonné par le projet FAO-CopeMed II



Développement durable de la pêche artisanale méditerranéenne au Maroc et en Tunisie

Les bénéficiaires du projet



Pêcheurs artisans
Ghannouch (Tunisie)



Collectrices de
palourdes El Akarit
(Tunisie)



Pêcheurs artisans
Dikky (Maroc)

Institutions Nationales du
Maroc et de Tunisie





CGPM et les membres





Développement durable de la pêche artisanale méditerranéenne au Maroc et en Tunisie

Résultats attendus

Au niveau des communautés de pêche artisanales ciblées, l'amélioration de la situation socio-économique et des moyens d'existence durable des communautés ciblées au Maroc et en Tunisie





Au niveau des pays participants, l'acquisition et la promotion de leçons et de méthodologies pour faciliter à la suite du projet une extension des actions à d'autres communautés de pêche artisanale et pour assurer la durabilité des acquis.





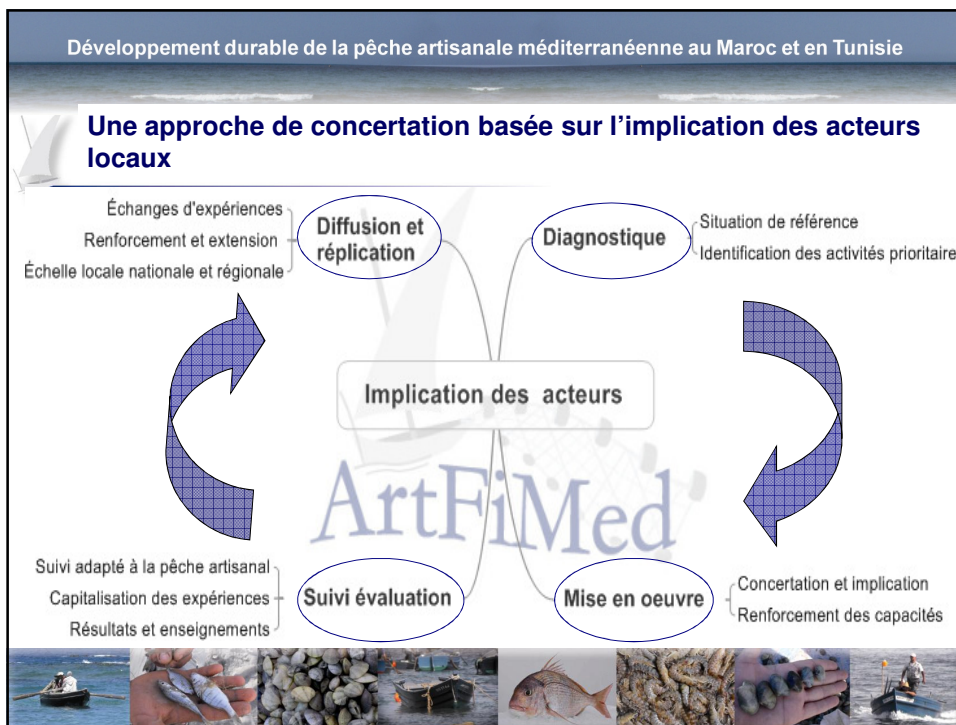




Au niveau de la région CGPM, le renforcement de la base d'information sur les pêches artisanales méditerranéennes en vue de promouvoir et de capitaliser les expériences propres au développement durable des pêches artisanales et de faciliter à l'avenir les échanges d'expérience entre les pays de la Méditerranée.







Développement durable de la pêche artisanale méditerranéenne au Maroc et en Tunisie

Appui à l'organisation professionnelle

ArtFiMed soutient les pêcheurs dans un processus d'organisation de leur profession avec l'implication des acteurs nationaux.

Création du Groupement des pêcheurs de Ghannouch







Création de la Coopératives des pêcheurs de Dikky







Développement durable de la pêche artisanale méditerranéenne au Maroc et en Tunisie

Renforcement de la sécurité en mer et amélioration des conditions de travail

Formation sur la sécurité et le sauvetage en mer






Installation de treuils sur le site de Dikky











Développement durable de la pêche artisanale méditerranéenne au Maroc et en Tunisie

Suivi commercial et gestion des ressources


Site de pêche artisanale de Dikky (Détruit de Gibraltar, Province de Tanger, Maroc)

Population : 1900 habitants

Dispersés dans 3 douars différents

La pêche artisanale génère environ 400 emplois directs et indirects

Les autres activités sont l'agriculture vivrière, le petit commerce et les services



200 pêcheurs artisans

Aucun pêcheur ne dispose de couverture sociale

85 % sont illettrés

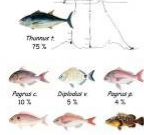
3 % ont pu atteindre le niveau secondaire ou le lycée

Pêche artisanale sélective ciblant des espèces de haute valeur commerciale

Lignes à main	Palangres de fond	Lignes de traîne
39 % des sorties de pêche par an Période d'utilisation : Avril à octobre N° Homecons : (0-1) pour le Thun rouge à (6-8) pour le Pagre	37 % des sorties de pêche par an Période d'utilisation : Toute l'année N° Homecons : (11-12) pour le dorade rose	25 % des sorties de pêche par an Période d'utilisation : Avril à septembre N° Homecons : (3-4)

45 banques motorisées

1 500 sorties par an



Thunnus t. 75 %

Pagre p. 10 %

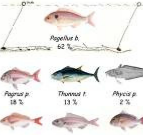
Diplodus v. 5 %

Pagre p. 4 %

Pagre a. 3 %

Pagre e. 15 %

Epinephelus m. 1 %



Pagre a. 42 %

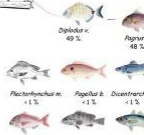
Thunnus t. 18 %

Pagre p. 13 %

Pagre e. 1 %

Pagre a. 1 %

Pagre c. 18 %



Diplodus v. 49 %

Pagre c. 16 %

Plectrochilus m. 1 %

Diantrachus l. 1 %

Pagre p. 1 %

Epinephelus c. 1 %

Trachurus t. 1 %

42 Tonnes débarquées en 2010 (Mars à décembre)
Valeur de la première vente de la production commercialisée : 205 000 €

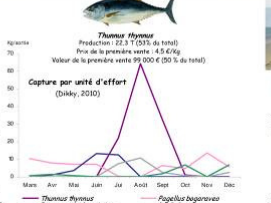
Thunnus thynnus

Production : 123,7 (53% du total)
Prix de vente : 4,5 €/kg
Valeur de la première vente 95 000 € (50 % du total)

Saison de pêche au thon rouge

« Juillet – Septembre »

Capture par unité d'effort (Dikky, 2010)



Diplodus argenteus

Production : 4 (100% du total)
Prix de vente : 3,6 €/kg
Valeur : 14 000 € (7 % du total)

Pagre argenteus

Production : 14,9 (70% du total)
Prix de vente : 6,5 €/kg
Valeur : 42 000 € (21 % du total)

Pagre combrichthys

Production : 5,6 (70% du total)
Prix de vente : 4,8 €/kg

Développement durable de la pêche artisanale méditerranéenne au Maroc et en Tunisie

Sensibilisation sur les pratiques de pêche responsables

ArtFiMed soutient la promotion du Code de Conduite pour une pêche responsable (CCRF) et de l'application des principes de l'Approche Ecosystémique des pêches (EAF) de la FAO.






Ces activités contribuent à renforcer les échanges entre l'administration, la recherche et la profession pour la gestion durable de la pêche artisanale.

















Développement durable de la pêche artisanale méditerranéenne au Maroc et en Tunisie

Activités génératrices de revenus alternatives à la pêche et Intégration des femmes



Coopérative des Pêcheurs-Apiculteurs de Dikky







Associations des femmes de Dikky

المبادرة الوطنية للتنمية البشرية
Initiative Nationale pour le Développement Humain











Développement durable de la pêche artisanale méditerranéenne au Maroc et en Tunisie

Activités génératrices de revenus alternatives à la pêche et Intégration des femmes



Conception et ramendage de filets



Tissage traditionnel



Développement durable de la pêche artisanale méditerranéenne au Maroc et en Tunisie

Activités génératrices de revenus alternatives à la pêche et Intégration des femmes



Broderie Traditionnelle



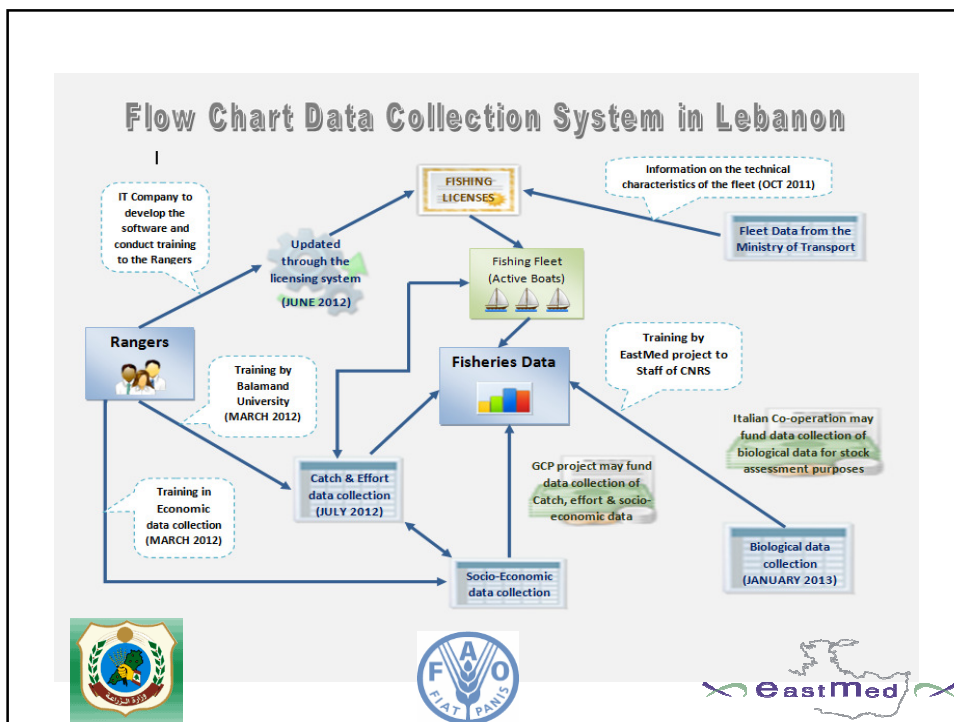
Transformation et valorisation des sardines





Eastmed and small scale fisheries in the eastern Mediterranean





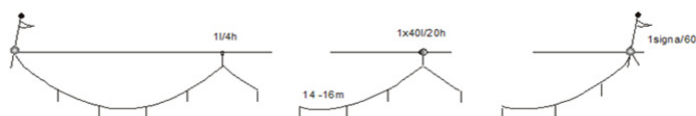
Development of small scale fishing gears

Octopus pots and traps

Traps for shrimp

14.5

Italian Pelagic Longline for *Thunnus alalunga*



Small-Scale Fisheries in the Adriatic Sea



AdriaMed Technical Consultation on Sea Small-Scale Fisheries (Split, Croatia 14th and 15th October 2003)



AdriaMed Technical Document N. 15

Biological and economic data collection in Montenegro

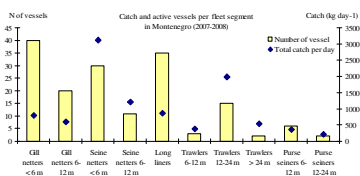


Country: Montenegro
Duration: from 2007 onward
Participating institutions: Institute of Marine Biology of Kotor, Montenegro; Ministry of Agriculture Forestry and Water Management of Montenegro; Institute for Economic Research in Fishery and Aquaculture (IREPA) - Italy



-Data collection on catch and effort, and economic appraisal
 -Biological sampling of fisheries target species for biological studies and stock assessment

- Fishing effort (e.g. number of active vessels, number of fishing days per month)
- Estimation of catch per fleet segment (day, month, year)
- Description of the catch per fleet segment
- Economic value of the catch
- Size range, sex ratio, average size, occurrence of sexual maturity stage by species in the catch
- Length at first maturity, length-weight relationship
- Otolith collection



Thank you for your attention
Merci pour votre attention