



GENERAL FISHERIES COMMISSION FOR THE  
MEDITERRANEAN

COMMISSION GÉNÉRALE DES PÊCHES POUR  
LA MÉDITERRANÉE



الهيئة العامة لمصايد أسماك البحر الأبيض المتوسط

الهيئة العامة لمصايد أسماك البحر الأبيض المتوسط
الدورة الثالثة للجنة الامتثال
تونس العاصمة، تونس، 23 - 27 مارس/ آذار 2009
إدارة قائمة السفن المرخص لها بالعمل في منطقة الهيئة العامة لمصايد أسماك البحر الأبيض المتوسط

## المقدمة

1 - هذه الوثيقة بمثابة تقرير عن التقدم الذي أحرزته الأمانة في إنشاء وإدارة سجل لسفن الصيد المرخص لها بالعمل في المنطقة المشمولة باتفاقية الهيئة العامة لمصايد أسماك البحر الأبيض المتوسط وفقاً للتوصية GFCM/2005/2. وهي تعرض أيضاً للحالة بالنسبة للبيانات المتسلمة من الأطراف المتعاقدة وتقدم إحصاءات موجزة عن أسطول الصيد.

## قاعدة بيانات قائمة السفن المرخص لها

2 - أمسكت الأمانة، في الفترة المتخللة للدورات، قاعدة بيانات عن السفن التي يتجاوز طولها 15 متراً والمرخص لها بالعمل في منطقة الهيئة العامة لمصايد أسماك البحر الأبيض المتوسط. وتشمل القاعدة في الوقت الحالي<sup>1</sup> بيانات لما مجموعه 10 160 سفينة من تسعة عشر بلداً<sup>2</sup>. وقد نشرت هذه البيانات على الموقع الشبكي للهيئة<sup>3</sup> عن طريق تطبيق شبكي تم إعداده مؤخراً، هو نظام AVL للتصفح (بيتا)، وهو تطبيق متاح لجميع المستخدمين. وقد منحت تراخيص خاصة، عن طريق استخدام الإسم وكلمة المرور، لرؤساء الوفود وهيئات الرقابة (أو ما يناظرها) لدى كل طرف من الأطراف المتعاقدة للنفاد إلى المعلومات والملفات السرية.

<sup>1</sup> في 16 فبراير/شباط 2009.

<sup>2</sup> لا تشمل إمارة موناكو التي أبلغت أنه ليست هناك سفن يتجاوز طولها 15 متراً مسجلة لديها.

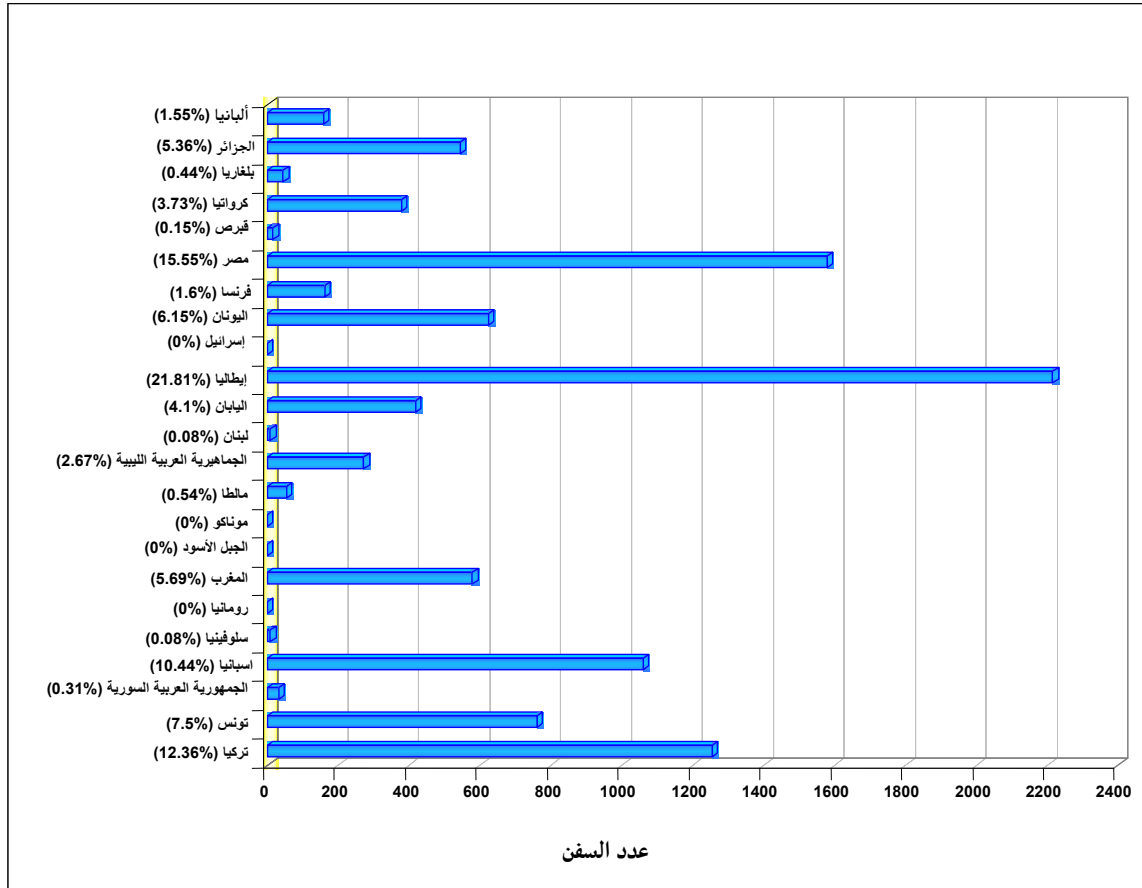
<sup>3</sup> <http://www.gfcm.org/gfcm/topic/17103>

3 - والبيانات المدرجة في قاعدة البيانات هي تلك التي اجتازت نظم الاعتماد الأساسية (معايير التدوين، نطاقات القيمة) التي تتضمنها أداة إبلاغ البيانات (المتاحة على الموقع الشبكي<sup>4</sup>) التي تم إعدادها لضمان وجود إجراءات إبلاغ نمطية وكفئة. وتتباين جودة البيانات المتسلمة من البلدان المبلغة، ويبين الجدول 1 النسبة المئوية لتغطية البيانات المعتمدة لمجالات البيانات.

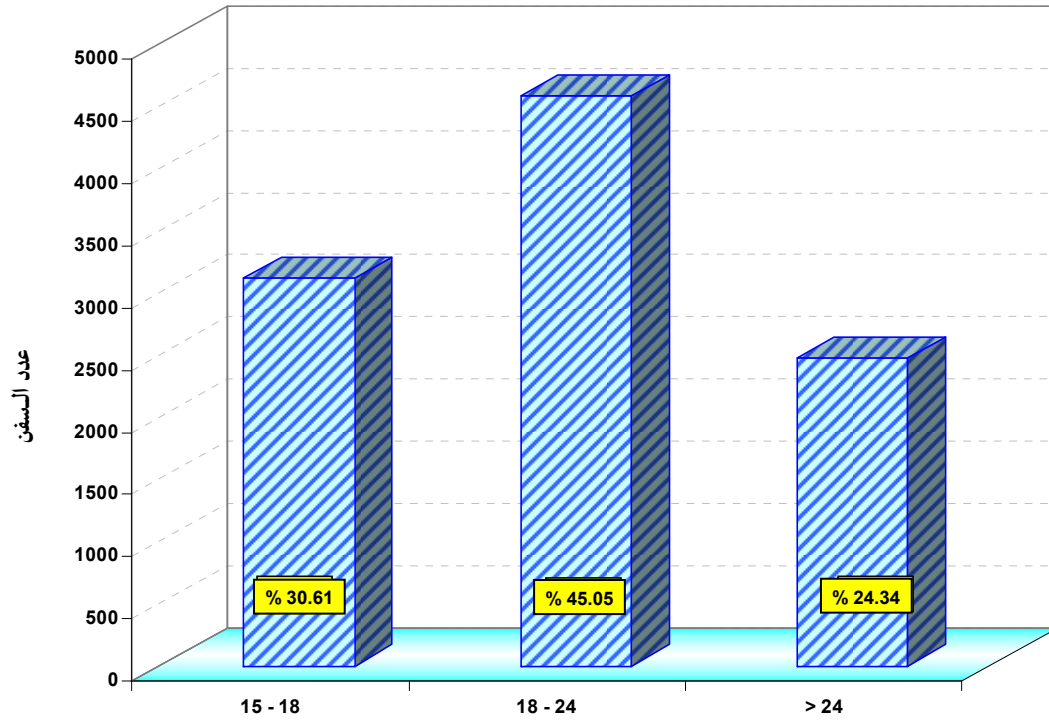
التغطية	عدد السفن	مجالات البيانات	
%100.00	10160	العلم	1
%99.97	10157	اسم السفينة	2
%96.28	9782	رقم تسجيل السفينة	3
%0.29	29	الاسم السابق	4
%0.00	0	العلم السابق	5
%0.00	0	تفاصيل الحذف	6
%4.32	439	إشارة النداء الراديوية الدولية	7
%81.17	8247	نوع السفينة	8
%99.92	10152	الطول الكلي	9
%87.27	8867	المجموعة الإجمالية المسجلة	10
%67.18	6825	الحمولة الإجمالية	11
%74.58	7577	الترخيص: تاريخ الإصدار	12
%74.58	7577	الترخيص: تاريخ نهاية الصلاحية	13
%75.06	7626	معدات الصيد	14
%83.81	8515	اسم المالك	15
%78.78	8004	عنوان المالك	16
%75.06	7626	اسم المشغل	17
%75.04	7624	عنوان المشغل	18

الجدول 1 - النسبة المئوية لتغطية البيانات المعتمدة لمجالات البيانات

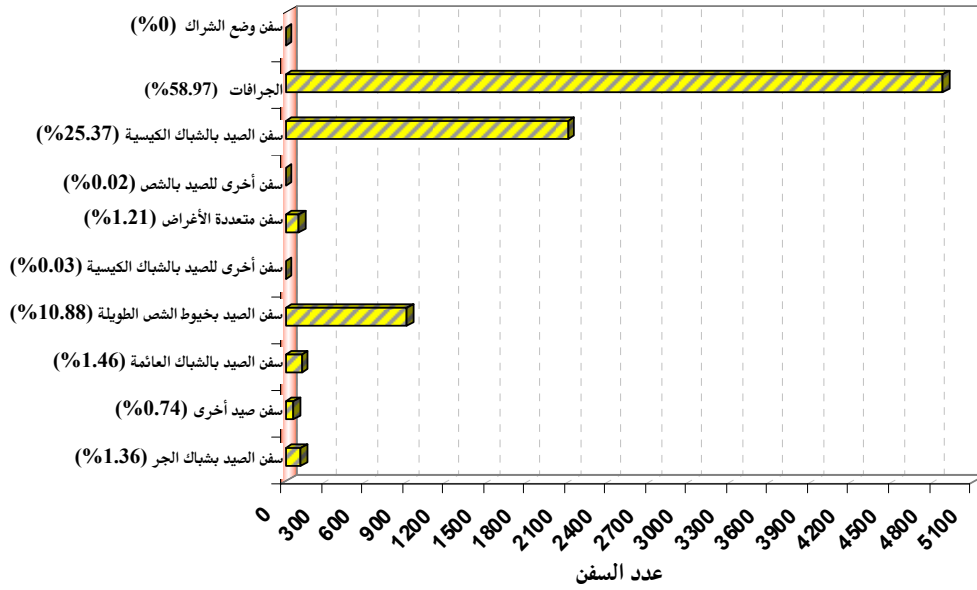
4 - تشير السجلات إلى أن إيطاليا (2 215 سفينة؛ 21.81 في المائة)، ومصر (1 579 سفينة؛ 15.55 في المائة) وتركيا (1 255 سفينة؛ 12.36 في المائة) هي البلدان الثلاثة التي تمتلك أكبر أساطيل من السفن التي يتجاوز طولها 15 متراً، في حين أن سلوفينيا (8) ولبنان (8) وقبرص (15) هي البلدان التي تمتلك أصغر الأساطيل في هذه المرتبة من الطول. ويبين الشكل 1 عدد السفن والنسبة المئوية لتوزعها بلداً ببلد. وينتمي 45 في المائة من الأساطيل المسجلة إلى مرتبة الطول التي تتراوح بين 18 و24 متراً، مع اقتصار نسبة السفن التي يتجاوز طولها الكلي 24 متراً على 24.34 في المائة من الأسطول فحسب (انظر الشكل 2).



الشكل 1 - التوزيع القطري، بالعدد والنسبة المئوية، للسفن المدرجة في قائمة السفن المرخصة (10 160 سفينة في المجموع)

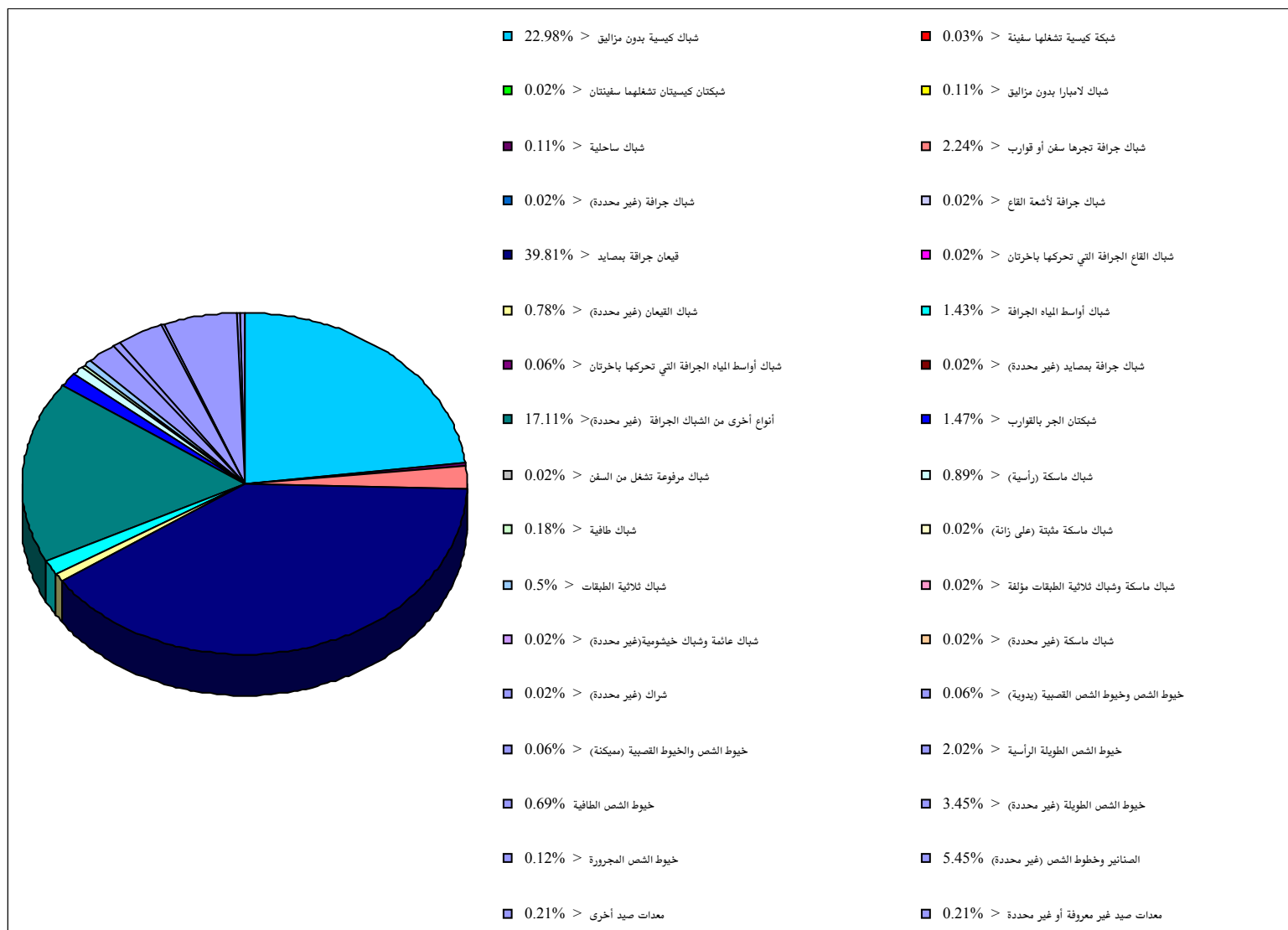


الشكل 2 - توزيع السفن المدرجة في قائمة السفن المرخصة بحسب الطول (بيانات 10 152 سفينة - 99.92 في المائة من الأسطول)



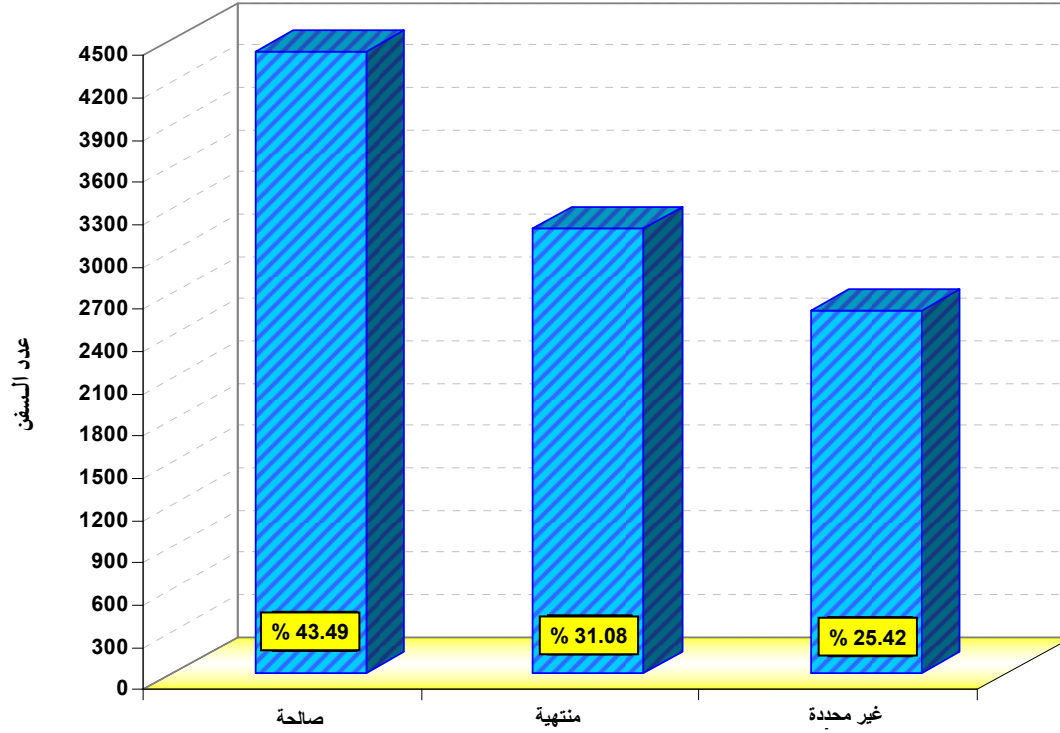
الشكل 3 - توزيع السفن المدرجة في قائمة السفن المرخصة بحسب نوع السفينة  
(بيانات 8 247 سفينة - 81.17 في المائة من الأسطول)

5 - تغلب سفن الصيد بالشباك الجرافة (59 في المائة) والشباك الكيسية (25.37 في المائة) إلى حد بعيد على أسطول الصيد، وتتمثل معدات الصيد الأكثر شيوعاً في هذه الأنواع من السفن في شبك القبعان الجرافة والشباك الكيسية المزودة بمزاليق على التوالي. كذلك فإن شبكات الجر وخيوط الشص الطويلة تحتل مكانة مهمة (أكثر من 14 في المائة لكل منها) في قائمة معدات الصيد المسجلة، إضافة إلى المعدات السلبية والمعدات التقليدية الأخرى، وإن كانت هذه المعدات تستخدم بكميات صغيرة. ويبين الشكلان 3 و4 توزيع السفن في الأسطول بحسب نوعها والنسبة المئوية لتوزع معدات الصيد المسجلة على التوالي.



الشكل 4 - توزيع معدات الصيد المسجلة بحسب النسب المئوية (بيانات 7 626 سفينة - 75.06 في المائة من الأسطول)

6 - ما زالت عدة بلدان لم تبلغ أو لم تقم بتحديث البيانات المتعلقة بفترة الصيد المرخص بها، وأسفر ذلك عن كون فترة الصيد المرخص بها منتهية أو ناقصة بالنسبة إلى 55 في المائة من السفن المدرجة في قاعدة البيانات. ويورد الشكل 5 عدد السفن التي لها فترة صالحة أو منتهية أو غير محددة والنسبة المئوية لهذه السفن.



الشكل 5 - حالة فترة الصيد المرخص بها

7 - وفقاً للتوجيهات الصادرة عن لجنة الامتثال في دورتها الثانية، تميز السفن التي تتوفر جميع بياناتها، بما في ذلك فترة الصيد المرخص بها، عن سائر السفن الموجودة في قاعدة بيانات AVL. فالواقع أن متصفح القاعدة AVL يتيح سهولة اختيار السفن التي ما زالت فترة الصيد المرخص لها بها صالحة، ويصنف، علاوة على ذلك، السفن على أنها "غير مرخصة" عندما تكون البيانات الإلزامية ناقصة.

#### الإجراء المقترح اتخاذه من قبل اللجنة

8 - قد ترغب اللجنة في دعوة الأطراف المتعاقدة إلى اتخاذ الإجراء اللازم لتحديث قائمة السفن المرخصة التابعة لها (انظر المرفق الأول للإطلاع على حالة إبلاغ البيانات) بالصورة المناسبة وفي الوقت الملائم، وفقاً للمادة 3 من التوصية GFCM/2005/2، باستخدام أداة إبلاغ البيانات الإلكترونية المتاحة<sup>5</sup>. كما ينبغي دعوة الأطراف المتعاقدة إلى الرجوع إلى تقرير الحالة الوطني على متصفح AVL بغية رصد مدى اكتمال بياناتها وجودتها.

<sup>5</sup> <http://www.gfcm.org/gfcm/topic/16163>

9 - وأخيراً، توجه عناية اللجنة إلى المادة 1 من التوصية السالفة الذكر التي تنص على أن: السفن التي يزيد طولها الشامل على 15 متراً والتي لم تقيد في السجل تعتبر سفناً غير مرخص لها بالصيد أو الاحتفاظ على متنها بأنواع داخلية في نطاق عمل الهيئة أو نقل هذه الأنواع من سفينة إلى أخرى أو تفريغها.

## المرفق 1

## حالة تقديم البيانات من قبل الأطراف المتعاقدة

تاريخ الإبلاغ		البلد
التعديلات	آخر قائمة كاملة	
23/11/2008	10/09/2008	ألبانيا
	27/01/2008	الجزائر
27/10/2008	22/10/2008	بلغاريا
	22/10/2007	كرواتيا
	22/10/2008	قبرص
	08/04/2008	مصر
	22/10/2008	فرنسا
	22/10/2008	اليونان
	22/10/2008	إيطاليا
	12/02/2008	اليابان
26/05/2008	27/08/2007	لبنان
	16/01/2007	الجمهورية العربية الليبية
	22/10/2008	مالطا
	07/01/2008	المغرب
	22/10/2008	سلوفينيا
	22/10/2008	اسبانيا
	02/11/2008	الجمهورية العربية السورية
	22/07/2008	تونس
	15/07/2008	تركيا